

T.C.
PINARBAŐI KAYMAKAMLIĐI

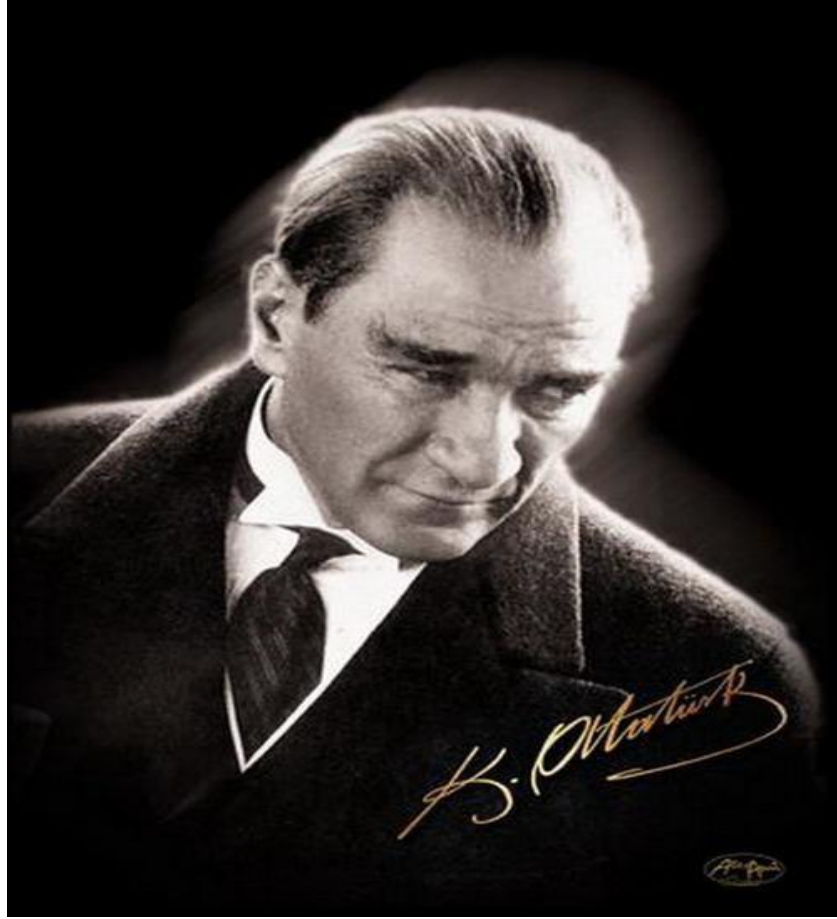
GümüŐgün İlkokulu M¼d¼rl¼Đ¼



GÜMÜŐGÜN İLKOKULU 2015- 2019 STRATEJİK PLANI



GÜMÜŞGÜN İLKOKULU
2015-2019 STRATEJİK
PLANI



En mühim ve feyizli işlerimiz Milli Eğitim işleridir. Milli Eğitim işlerinde mutlaka Muzaffer olmak lazımdır. Bir milletin hakiki kurtuluşu ancak bu suretle olur. Eğitimidir ki, bir milleti ya özgür, bağımsız, şanlı ve yüce bir toplum halinde yaşatır, ya da onu köleliğe ve yoksulluğa iter.

İSTİKLAL MARŞI



Korkma, sönmez bu şafaklarda yüzen al sancak;
Sömmeden yurdumun üstünde tünen en seher ocağ.
Ç benm milletimin yıldızdır parlayacak;
Ç benmidir, ubenim milletimin direğciğ.

Çatma, kurban olayım, çehreni ey nazlı hilal!
Kahraman ırkıma bir gül! Ne bu şiddet, bu celal?
Sara olmaz dökülen kanlarımız sonra helal...
Hakkıdır, hakk'a tapan, milletimin istiklal!

Een ezelden beridir hür yaşadım, hür yaşarım.
Hangi çığın bana zincir vuracakmış şaşarım!
Kükremiş sel gibiyim, bendimi çiğner, aşarım.
Yırtarım dögleri, e iy niler e şğarı, taşarım.

Garbin afakını sarımsa çelik zırflı duvar,
Eenim iman dolu göğsüm gibi serhaddim var.
Ulusun, korkma! Nasıl böyle bir imanı boğar,
'Medeniyet!' dediğin tek dşi kalmış canavar?

Arkadaş Yürduma alçakları uğatma sakın.
Siper et gövdeni, dursun bu rayasızca akın.
Doğacaktır sana va' dettiği günler hakk'ın...
Kim bilir, belki yarın, belk yarından da yakın.

Bastığın yerleri 'toprak!' diyerek geçme, tan:
Düşün altında binlerce kefensiz yatanı.
Sen şehit oğlusun, incitme, yazıktır, atanı:
Verme, dünyaları aban da, bu cennet vatanı.

Kim bu cennet vatanın uğruna olmaz ki feda?
Şüheda fışkıracak toprağı sıksan, şüheda!
Canı, canan, bütün varımı alın da hüda,
Etmesin tek vatanımdan beni dünyaca cüda.

Ruhumun senden, ilahi, şudur ancak emeli:
Değmesin mabedimin göğsüne namahrem eli.
Bu ezanlar-ki şahadetleri dinin: emeli,
Ebedi yurdumun üstünde benim inlemeli.

O zaman vecd ile bin secde eder -vars- taşım,
Her cerihamdan, ilahi, boşanıp kanlı yaşım,
Fışkırır ruh-i mücerred gibi yerden nasım;
O zaman yükselerek arsa değer belki başım.

Dalgalar sen de şafaklar gibi ey şanlı hilal!
Olsun artık dökülen kanarımın hepsi helal.
Ebediyen sana yck, ırkıma yok izmihlal:
Hakkıdır, hür yaşamış bayrağımın hürriyet;
Hakkıdır, hakk'a tapan, milletimin istiklal!

Mehmet Akif Ersoy



ATATÜRK'ÜN GENÇLİĞE HİTABESİ

Ey Türk gençliği! Birinci vazifen, Türk istiklâlini, Türk cumhuriyetini, ilelebet, muhafaza ve müdafaa etmektir.

Mevcudiyetinin ve istikbalinin yegâne temeli budur. Bu temel, senin, en kıymetli hazinendir. İstikbalde dahi, seni, bu hazineden, mahrum etmek isteyecek, dâhilî ve haricî, bedhahların olacaktır. Bir gün, istiklâl ve cumhuriyeti müdafaa mecburiyetine düşersen, vazifeye atılmak için, içinde bulunacağın vaziyetin imkân ve şeraitini düşünmeyeceksin! Bu imkân ve şerait, çok namüsaît bir mahiyette tezahür edebilir. İstiklâl ve cumhuriyetine kastedecek düşmanlar, bütün dünyada emsali görülmemiş bir galibiyetin mümessili olabilirler. Cebren ve hile ile aziz vatanın, bütün kaleleri zapt edilmiş, bütün tersanelerine girilmiş, bütün orduları dağıtılmış ve memleketin her köşesi bilfiil işgal edilmiş olabilir. Bütün bu şeraitten daha elim ve daha vahim olmak üzere, memleketin dâhilinde, iktidara sahip olanlar gaflet ve dalâlet ve hatta hıyanet içinde bulunabilirler. Hatta bu iktidar sahipleri şahsî menfaatlerini, müstevlilerin siyasî emelleriyle tevhit edebilirler. Millet, fakr u zaruret içinde harap ve bîtap düşmüş olabilir.

Ey Türk istikbalinin evlâdı! İşte, bu ahval ve şerait içinde dahi, vazifen; Türk istiklâl ve cumhuriyetini kurtarmaktır! Muhtaç olduğun kudret, damarlarındaki asil kanda, mevcuttur!

Mustafa Kemal ATATÜRK

SUNUŞ

“Eđitimdir ki bir milleti ya hür, bađımsız, şanlı, yüksek bir topluluk halinde yaşatar; ya da milleti esaret ve sefalete terk eder. “ (Mustafa Kemal Atatürk)

Bir milleti hür, bađımsız, şanlı, yüksek bir topluluk haline getirecek olan eğitim, amaç ve hedefleri önceden belli olan, anlık kararlarla değil de belli bir strateji dâhilinde yürütölen eğitimdir. Mustafa Kemal Atatürk’ün yukarıdaki sözünde vurguladıđı “eđitim” de ancak planlı bir eğitimdir. Bu nedenle GÜMÜŞGÜN İLKOKULU olarak 2015 – 2019 yılları arasında hedeflerimizi belirleyerek bu alanda çalışmalarımıza hız vereceđiz.

Gümüşgün İlkokulu olarak bizler bilgi toplumunun gün geçtikçe artan bilgi arayışını karşılayabilmek için eğitim, öğretim, topluma hizmet görevlerimizi arttırmak istemekteyiz. Var olan değerlerimiz doğrultusunda dürüst, tarafsız, adil, sevgi dolu, iletişime açık, çözüm üreten, yenilikçi, önce insan anlayışına sahip bireyler yetiştirmek bizim temel hedefimizdir.

Okulun stratejik planlama çalışmasına önce durum tespiti, yani okulun SWOT analizi yapılarak başlanmıştır. SWOT(Güçlü yönler, Zayıf yönler Fırsatlar, Tehditler) analizi tüm idari personelin ve öğretmenlerin katılımıyla uzun süren bir çalışma sonucu ilk şeklini almış, varılan genel sonuçların sadeleştirilmesi ise okul yönetimi ile öğretmenlerden oluşan bir kurul tarafından yapılmıştır. Daha sonra SWOT sonuçlarına göre stratejik planlama aşamaları genelgede belirtilen iş takvimine göre yapılacaktır.

Gümüşgün İlkokulu Stratejik Planı (2015-2019)’de belirlenecek amaç ve hedeflere ulaşmamızın okulumuzun gelişme ve kurumsallaşma süreçlerine önemli katkılar sağlayacağına inanmaktayız.

Planın hazırlanmasında emeđi geçen Okul Gelişim Yönetim Ekibi’ne ve uygulanmasında yardımcı olacak tüm kurum ve kuruluşlara öğretmen, öğrenci ve velilerimize teşekkür

Erdoğan VURDEM
Okul Müdürü

GİRİŞ SUNUŞ

Pınarbaşı'nın önemli bir eğitim kurumu olan Gümüşgün İlkokulu öğretmenleri olarak okulumuzu Pınarbaşı'nın en iyi okulu yapmak için uğraş veriyoruz. Bu hedefe ulaşmak kolay olmasa da bilgi beceri ve gayret göstererek ulaşmaya çalışıyoruz. Pınarbaşı'mızın saygın, değişime açık ve öncü eğitim kurumu olma iddiasıyla çalışmalarımızı yürütüyoruz.

Çağdaş bir yönetim anlayışına, değişimlere uygun bir bakışa sahip olabilmek için çalışmalarını önceden planlamak ve kaynakları etkin kullanmak gerekmektedir. Bütün bunları planlı ve etkin yapmanın yolu iyi bir stratejik plan hazırlamakla mümkün olabilir. Bu doğrultuda iyi bir plan hazırlayabilmek için iyi bir ekip oluşturduk. Tüm çalışanlarımızı süreçten haberdar ederek katkı sunmalarını sağladık. Kurum içi detaylı bir analiz yaptık. Sonuçlarını değerlendirdik. Paydaşlarımızın görüşlerini, okulumuza bakışlarını, yaklaşımlarını öğrenmek için anketler uyguladık ve detaylı değerlendirmeler yaptık. Bütün bu veriler ışığında gerekli değerlendirmeleri yaptık. Güçlü ve zayıf yönlerimizi belirledik. Fırsat ve tehditlerimizi ortaya koyduk. Ortaya çıkan tabloya bağlı olarak stratejik hedeflerimizi, bu hedeflerimizi nasıl, ne zaman ve hangi kaynaklarla yürüteceğimizi bir plana bağladık. Gümüşgün İlkokulu öğretmenleri olarak bu plan için günlerce uğraşmış 5 yıllık yol haritamızı belirlemiş bulunuyoruz. Bu nedenle planımızın başarıya ulaşması için herkesçe sahip çıkılması, okulumuzu geleceğe taşıyacak bir rehber olarak görmesi planımızın başarıya ulaşmasını sağlayacaktır.

ERDOĞAN VURDEM

TKY OKUL TEMSİLCİSİ

Stratejik Plan Hazırlama Ekibi

STRATEJİK PLANLAMA ÜST KURULU

STRATEJİK PLANLAMA ÜST KURULU		
S. NO	ADI SOYADI	GÖREVİ
1	Erdoğan VURDEM	Okul Müdürü
2	Ayşe Demet ALOĞLU	Öğretmen
3	Elif KILIÇLAR	Okul Aile Birliği Başkanı
4	Elif AKTAŞ	Veli
5	Osman ÇELİK	Öğretmen
6	Lütfi Emre BÜYÜKÇINAR	Öğretmen

STRATEJİK PLANLAMA EKİBİ

STRATEJİK PLANLAMA EKİBİ		
S. NO	ADI SOYADI	GÖREVİ
1	Erdoğan VURDEM	Okul Müdürü
2	Şule TÜRKASLAN	Sınıf Öğretmeni
3	Osman ÇELİK	Sınıf Öğretmeni
4	Ayşe ÖZDİL	Sınıf Öğretmeni
5	Lütfi Emre BÜYÜKÇINAR	Sınıf Öğretmeni
6	Aysel TEMİRCAN PANCAR	Sınıf Öğretmeni
7	Sibel CÜNDÜBEY	Sınıf Öğretmeni
8	Demet ALOĞLU	Sınıf Öğretmeni
9	Nurdan YAMAN	Anasınıfı Öğretmeni

SUNUŞ	Error! Bookmark not defined.
GİRİŞ	Error! Bookmark not defined.
GRAFİK ŞEKİL VE TABLOLAR.....	Error! Bookmark not defined.
I. BÖLÜM	Error! Bookmark not defined.
STRATEJİK PLAN HAZIRLIK SÜRECİ.....	Error! Bookmark not defined.
A. Stratejik Planlama Süreci.....	Error! Bookmark not defined.
B. Stratejik Plan Modeli	Error! Bookmark not defined.
II. BÖLÜM	Error! Bookmark not defined.
DURUM ANALİZİ	13
A. TARİHİ GELİŞİM.....	14
B. YASAL YÜKÜMLÜLÜKLER VE MEVZUAT ANALİZİ	14
C. FAALİYET ALANLARI ile ÜRÜN ve HİZMETLER.....	14
D.PAYDAŞ ANALİZİ.....	14
E.KURUM İÇİ ve DIŞI ANALİZ.....	16
1. KURUM İÇİ ANALİZ	16
2. KURUM DIŞI ANALİZ	Error! Bookmark not defined.
3. GZFT.....	28
4. SORUN/GELİŞİM ALANLARI	30
5.MÜDÜRLÜĞÜ STRATEJİK PLAN MİMARİSİ.....	32
III. BÖLÜM	33
GELECEĞE YÖNELİM (ÖRNEK).....	33
DEĞERLERİMİZ:.....	Error! Bookmark not defined.
STRATEJİK PLAN GENEL TABLOSU	36
TEMA: EĞİTİM VE ÖĞRETİME ERİŞİM.....	37
1. Stratejik Amaç	37
1.1. Stratejik Hedef.....	37
TEMA: EĞİTİM-ÖĞRETİMDE KALİTE.....	38
2. Stratejik Amaç	38
2.1. Stratejik Hedef.....	38
2.2. Stratejik Hedef.....	
2.3. Stratejik Hedef.....	
TEMA: KURUMSAL KAPASİTE.....	39

3. Stratejik Amaç	39
3.1. Stratejik Hedef.....	40
3.2. Stratejik Hedef.....	41
3.3. Stratejik Hedef.....	
IV. BÖLÜM	
MALİYETLENDİRME	
V. BÖLÜM	42
İZLEME ve DEĞERLENDİRME	42

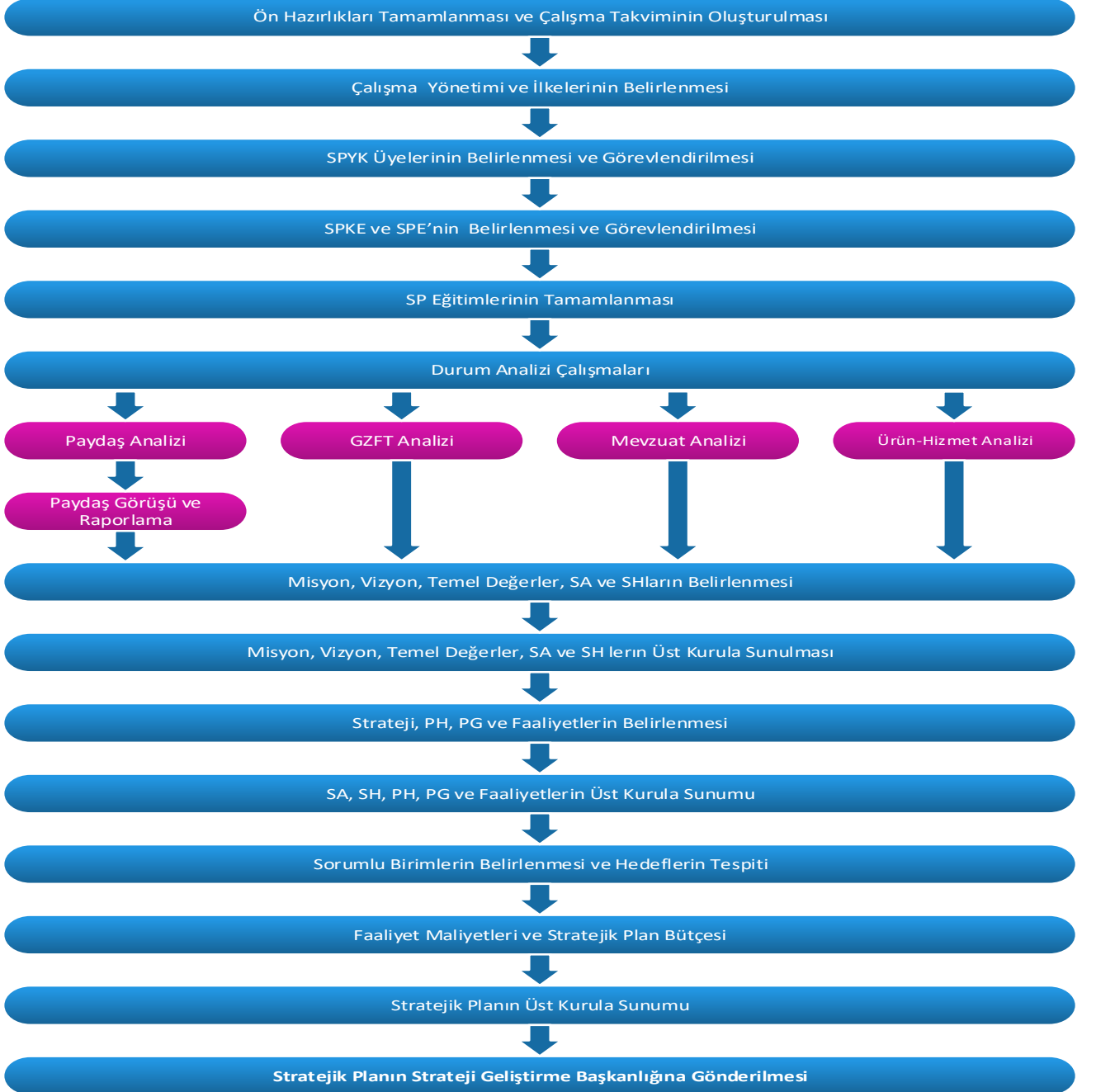
Tablo 1:okulu Stratejik Plan Ekibi.....	Error! Bookmark not defined.
Tablo 2:Paydaşların Önceliklendirilmesi.....	Error! Bookmark not defined.
Tablo 3: Matris 1 ...okulu Faaliyet Alanı Ürün / Hizmet Matrisi	16
Tablo 4:Matris 2.....okulu Etki Önem Matrisi	Error! Bookmark not defined.
Tablo 5 :..... Müdürlüğü personel yapısı	Error! Bookmark not defined.
Tablo 6 : Teknolojik Alt Yapısı	18
Tablo 7: Ygs başarıları	
Tablo 8 :LYS ve Puan türleri	
Tablo 9:Finasman Sağlanan Projeler	
Tablo 10: İlkokul ve Ortaokul Bilimsel Etkinliklere Katılma	
Tablo 11: Ortaöğretim Bilimsel Etkinliklere Katılma Oranı.....	

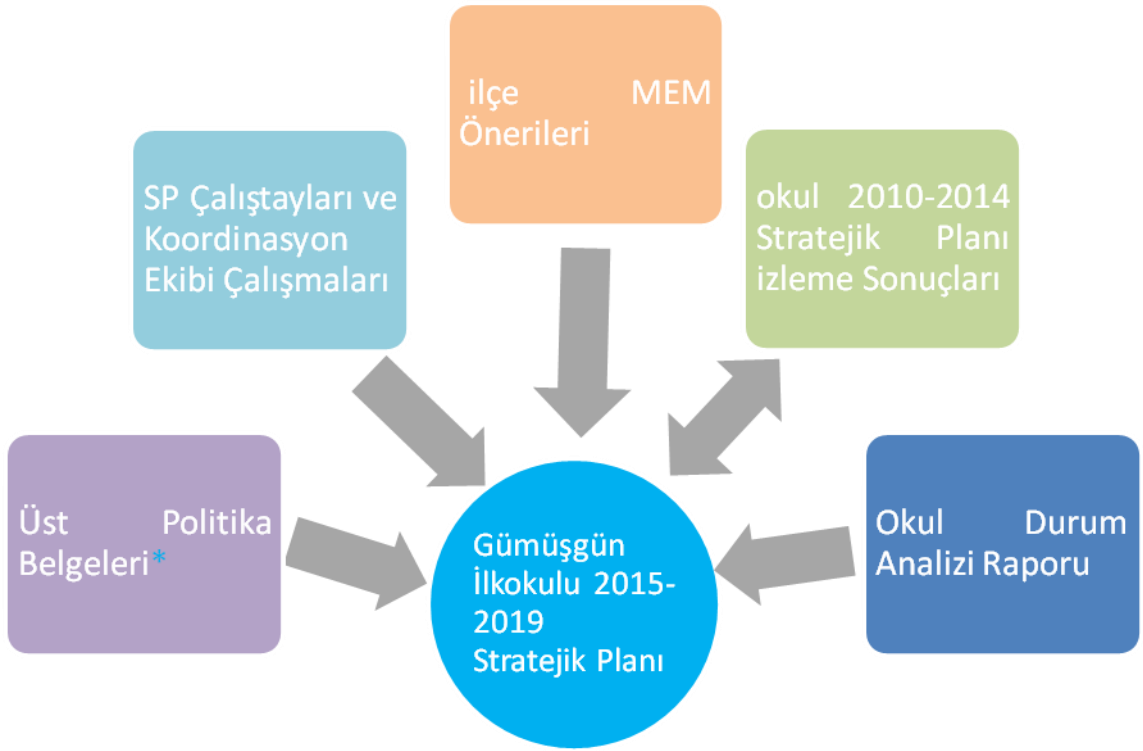
Şekil 1: 2015-2019 Stratejik Plan Temel Yapısı	12
Şekil 2: 2015-2019 Stratejik Plan Oluşum Şeması	Error! Bookmark not defined.
Şekil 3:Müdürlüğü Örgütsel Yapı	Error! Bookmark not defined.

KISALTMALAR

AB	Avrupa Birliđi
ADNK	Adrese Dayalı Nüfus Kayıt Sistemi
CBS	Cođrafi Bilgi Sistemi
HEM	Halk Eđitim Merkezi
İŞKUR	İş Kurumu
KOBİ	Küçük ve Orta Büyüklükteki İşletmeler
LYS	Lisans Yerleřtirme Sınavı
MEB	Milli Eđitim Bakanlıđı
MEBBİS	Milli Eđitim Bakanlıđı Biliřim Sistemleri
MEM	Milli Eđitim Müdürlüğü
METEM	Mesleki ve Teknik Eđitim Merkezi
MTSK	Motorlu Tařitlar Sürücü Kursu
Ö	Özel
PEST	Politik- Ekonomik- Sosyal ve Teknolojik analizi
PG	Performans Göstergesi
R	Resmi
RAM	Rehberlik ve Arařtırma Merkezi
SGB	Strateji Geliřtirme Başkanlıđı
SPKE	Stratejik Plan Koordinasyon Ekibi
STEM	Bilim (Science), Teknoloji (Technology), Mühendislik (Engineering) ve Matematik (Mathematics)
STK	Sivil Toplum Kuruluđu
SWOT	(GZFT) Güçlü-Zayıf-Fırsat-Tehdit
TEOG	Temel Eđitimden Orta Öđretime Geçiř Sınavı
UA	Ulusal Ajans
VHKİ	Veri Hazırlama Kontrol İşletmeni
YGS	Yüksek Öđretime Geçiř Sınavı
YVTS	Yerel Veri Tabanı Sistemi

Şekil 1: 2015-2019 Stratejik Plan Temel Yapısı





DURUM ANALİZİ

2015-2019 Stratejik Planı hazırlanırken Stratejik Plan Hazırlama ekibi olarak bu alan da Müdürlüğümüzün Tarihsel Geliřimi, Yasal yükümlölükleri ve Mevzuat Analizi, Faaliyet alanları – ürün ve hizmetlerin ilişkilendirilmesi, paydař analizi ve Kurum içi ve dıřı analizler yapılmıřtır.

A. TARİHİ GELİŞİM

Okulumuz 1980 tarihinde hizmete açılmıştır. Eğitim öğretime bu binada devam edilmektedir.

B. YASAL YÜKÜMLÜLÜKLER VE MEVZUAT ANALİZİ

Gümüşgün İlkokulu Müdürlüğü 2015-2 019 stratejik planı hazırlanırken yapılan çalışmalar içinde bulunan yasal mevzuat ve Mevzuat analizi hakkında iki strateji izlenmiştir. İlk olarak müdürlüğümüz bünyesinde çalışan şef pozisyonunda görevli personel ile toplantı yapılmıştır. Yapılan ilk toplantıda yeni plan dönemi hakkında bilgiler verilirken müdürlüğümüzün ürettiği hizmetlerin toplanması ve bunların paydaşlarımız ile eşleştirilmesi çalışması için Müdürlüğümüz ARGE birimince YVTS veri tabanı içerisinde üretilen yazılım tanıtıldı. 1 aylık süre sonunda, bir araya gelen üyelerimiz aracılığı ile mevzuat havuzu yeniden kontrolden geçirilmiştir. Kontroller sonucunda, ekleme ve çıkarma çalışmaları yapılarak mevzuat havuzu halini almıştır.

C. FAALİYET ALANLARI ile ÜRÜN ve HİZMETLER

Okulumuz yasalarla belirlenen görevlerini yerine getirmekle görevlendirilmiştir. Bu kapsamda analiz edilerek faaliyet alanları boyutlandırılmıştır.

Gümüşgün İlkokulu Müdürlüğü faaliyet alanları;

- 1) Eğitim Öğretim Hizmetleri
- 2) Sosyal ve Kültürel Hizmetler
- 3) Rehberlik ve Yönlendirme Hizmetleri
- 4) Yönetmelik Görevler

Belirlenen ürün ve hizmetlerin birbirleriyle olan ilişkileri gözetilerek belirli faaliyet alanları altında toplulaştırılması, kuruluşun organizasyon şemasının ve faaliyetlerinin bütününe gözden geçirilmesi açısından faydalı bir çalışma olmuştur. Belirlenen faaliyet alanları, stratejik planlama sürecinin daha sonraki aşamalarında dikkate alınmıştır. Ayrıca, paydaşların görüş ve önerileri alınırken, bu aşamada belirlenen faaliyet alanları bazında çalışmalar yürütülmüştür.

D. PAYDAŞ ANALİZİ

Planlama sürecinde katılımçılığa önem veren kurumumuz, tüm paydaşların görüş, talep, öneri ve desteklerinin stratejik planlama sürecine dâhil edilmesini hedeflemiştir. Müdürlüğü, faaliyetleriyle ilgili ürün ve hizmetlere ilişkin memnuniyetlerin saptanması konularında başta iç paydaşlar olmak üzere kamu kurumları, işverenler, sivil toplum kuruluşları, yerel yönetim ve yöneticilerinden oluşan dış paydaşların büyük bölümünün stratejik planlama sürecine katılımını sağlamıştır. Bunu gerçekleştirmeye yönelik olarak Stratejik Planlama Ekibi ve ilimizdeki okul ve kurum yöneticileri ile toplantılar düzenlenmiş ve katılımçıların paylaşımları sonucunda kurumumuzun paydaşlarla ilişkilerinin seviyesi ve önceliklerin tespit edilmesine çalışılmıştır. Paydaş toplantılarından sonra iç ve dış paydaşlara yönelik paydaş anketleri düzenlenmiştir. Paydaşların önerileri değerlendirilerek, yasaların ve maddi imkânların el verdiği ölçüde stratejik planlamaya dâhil edilmiştir.

Son olarak Gümüşgünilkokulu Müdürlüğü paydaşları, iç paydaşlar, dış paydaşlar ve yararlanıcı temelinde ayrılandırılmış; iç /dış paydaş ve yararlanıcıları da, temel ve stratejik konuları belirtilmiştir. Bu paydaşlar, kuruma girdi sağlayan, ürün ve hizmet sunulan, iş birliği içinde olunan, faaliyetlerimizden etkilenen ve faaliyetlerimizi etkileyen kesimlerden oluşma noktasındaki önceliklerine göre de aşağıdaki gibi sınıflandırılmıştır. Paydaş analizinde aşamalar:

- Paydaşları tespiti
- Paydaşların önceliklendirilmesi
- Paydaşların değerlendirilmesi
- Görüş ve önerilerin alınması

1. Paydaşların Tespiti

Paydaş analizinin ilk aşamasında, kurumumuzun paydaşlarının kimler olduğunun tespit edilebilmesi için; Kurumumuzun faaliyet ve hizmetleri ile ilgisi olanlar kimlerdir? Kurumumuzun faaliyet ve hizmetlerini yönlendirenler kimlerdir? Kurumumuzun sunduğu hizmetlerden yararlananlar kimlerdir? Kurumumuzun faaliyet ve hizmetlerden etkilenenler ile faaliyet ve hizmetlerini etkileyenler kimlerdir? Sorularına cevap aranmıştır.

Bu aşamada stratejik planlama ekibi, kurumumuzun bütün paydaşlarını ayrıntılı olarak belirtmiş ayrıca bir paydaşta farklı özellik, beklenti ve öneme sahip alt gruplar mevcutsa; paydaşlar bu alt gruplar bazında ele alınarak büyük çaplı bir paydaş listesi oluşturmuştur.

Paydaşların kurumla ilişkileri belirlenerek iç paydaş / dış paydaş / yararlanıcı olarak sınıflandırılması yapılmıştır.

2. Paydaşların Önceliklendirilmesi

Paydaşların önceliklendirilmesinde, paydaşın kurumun faaliyetlerini etkileme gücü ile kurumun faaliyetlerinden etkilenme dereceleri göz önünde bulundurulmuş ve öncelik vereceğimiz paydaşlar belirlenerek paydaş listesi indirgenmiştir. Bu çalışmada paydaş önceliklendirme matrisinden yararlanılmıştır.

PAYDAŞLAR	İÇ PAYDAŞ	DIŞ PAYDAŞ	YARARLANICI	NEDEN PAYDAŞ	Paydaşın Kurum Faaliyetlerini Etkileme Derecesi	Paydaşın Taleplerine verilen Önem	Sonuç
					"Tam 5, Çok 4, Orta 3, Az 2, Hiç 1"	1,2,3 Gözet 4,5 Birlikte Çalış	
					1,2,3 İzle 4,5 Bilgilendir	1,2,3 Gözet 4,5 Birlikte Çalış	

3. Paydaşların Değerlendirilmesi

Stratejik Planlama Ekibi, paydaşın / kuruluşun hangi faaliyeti/hizmeti ile ilgili olduğunu ve kurumumuz ile paydaşların birbiri için taşıdıkları önem ve etkileme gücünü gösteren bir Etki/Önem matrisi ile Ürün/Hizmet matrisi hazırlanmasına karar vermiştir. Bu matris sayesinde öncelikli paydaşlarla gerçekleştirilebilecek çalışmaları ve izlenecek politikaların niteliği gösterilmiştir. Bu matrisle etki (zayıf ve güçlü), paydaşın kurumumuz faaliyet ve hizmetlerini yönlendirme, destekleme veya olumsuz etkileme gücünü; önem ise kurumumuzun paydaşın beklenti ve taleplerinin karşılanması konusunda verdiği önceliğin belirlenmesinde kullanılmıştır. Paydaşların kurumumuz açısından etkisi ve önemine göre takip edilecek politikalar “İzle”, “Bilgilendir”, “İşbirliği yap” ve “Birlikte çalış” olarak belirlenmiştir

Tablo 1: Matris 1 Gümüşgüni İlkokulu Faaliyet Alanı Ürün / Hizmet Matrisi

Paydaşlar	Faaliyet Alanı 1			Faaliyet Alanı 2		
	Ü/H 1	Ü/H 2	Ü/H 3	Ü/H 1	Ü/H 2	Ü/H 3
öğrenci						
öğretmen						
veli						

Tablo 2: Matris 2 Gümüşgün İlkokulu Etki Önem Matrisi

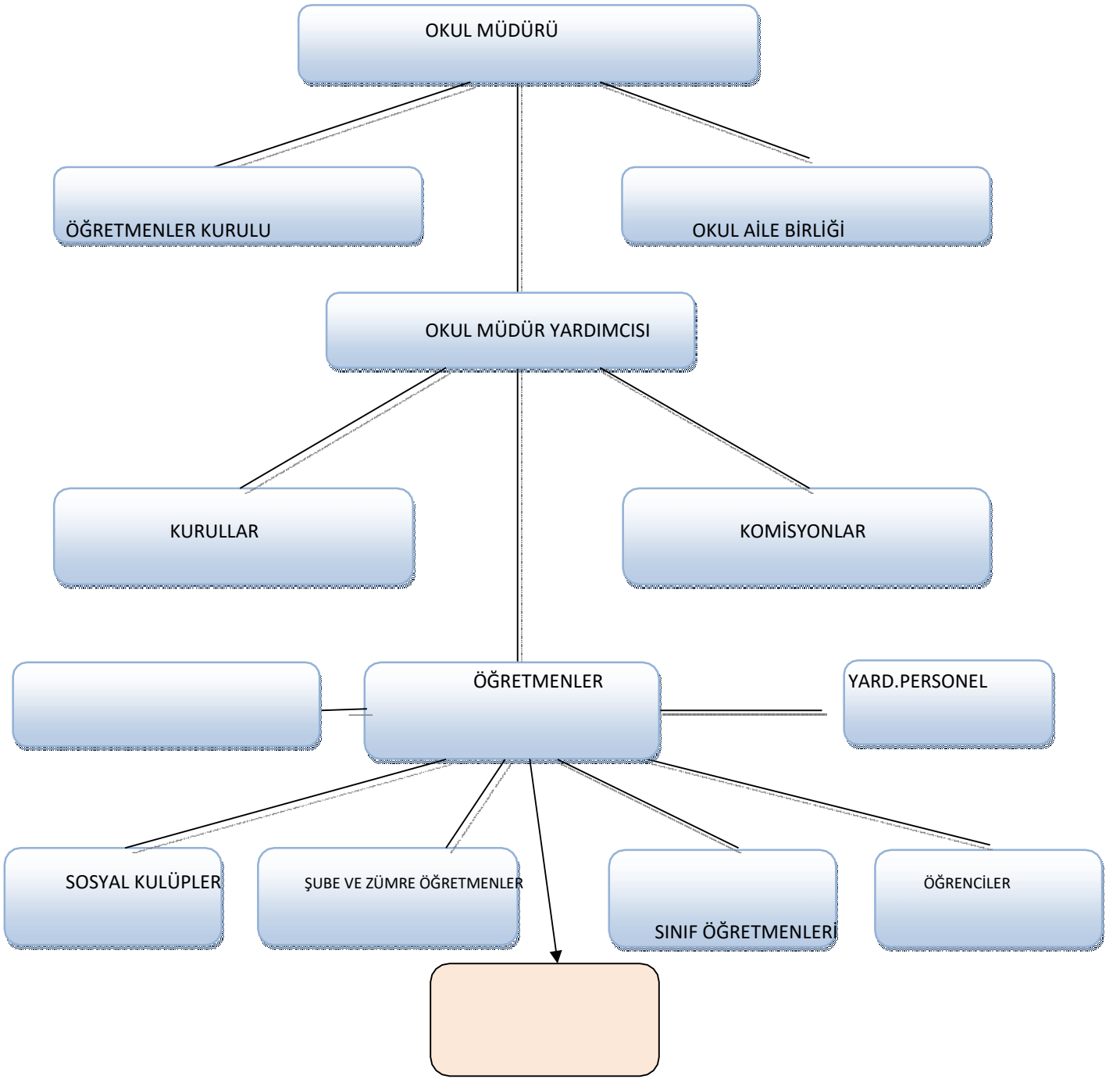
Etki / Önem	Etki	
	Zayıf	Güçlü
Önemsiz	İzle	Bilgilendir
Önemli	Çıkarlarını gözet, Çalışmalara dahil et	Birlikte çalış

E.KURUM İÇİ ve DIŞI ANALİZ

1. KURUM İÇİ ANALİZ

Gümüşgün İlkokulu Müdürlüğü tarih ve sayılı Kanun ile yönetim ve organizasyon yapısı belirlenmiş olup iş ve işlemlerini bu kanun doğrultusunda yürütmektedir.

Şekil 2: Gümüşgün İlkokulu Müdürlüğü Örgütsel Yapı



Tablo 3 :Gümüşgün İlkokulu Müdürlüğü personel yapısı

PERSONEL YAPISI		
	Norm	Mevcut
Yönetici	2	2
Öğretmen	7	7
Hizmetli	1	0

A. Teknolojik Alt Yapı

Tablo 4 :Gümüşgün İlkokulu Teknolojik Alt Yapısı

TEKNOLOJİK ALT YAPI	
Bıgısayar	2 adet
Akıllı Tahta	0 adet

KURUM DIŐI ANALİZ

Müdürlüğümüz görev alanına ilişkin üst politika belgeleri incelenerek aŐağıdaki başlıklar halinde oluşturulmuŐtur.

- Kayseri PınarbaŐı İlçe MEM 2015-2019 Stratejik Planı
- Kayseri PınarbaŐı İlçe Belediyesi 2015-2019 Stratejik Planı

PLANIN AMACI

AMAÇ

Bu stratejik plan dokümanı, Gümüşgün İlkokulu'nun güçlü ve zayıf yönleri ile dış çevredeki fırsat ve tehditler göz önünde bulundurularak, eğitim alanında ortaya konan kalite standartlarına ulaşmak üzere yeni stratejiler geliştirmeyi ve bu stratejileri temel alan etkinlik ve hedeflerin belirlenmesini amaçlamaktadır.

KAPSAM

Bu stratejik plan dokümanı, 2015–2019 yılları arasında Gümüşgün İlkokulu'nun stratejik amaçlarını, hedeflerini ve performans göstergelerini kapsamaktadır.

PLANIN KAPSAMI

Stratejik Plan Yasal Çerçeve ve Üst Politika Belgeleri

YASAL ÇERÇEVE VE ÜST POLİTİKA BELGELERİ

Sıra No	Referans Kaynağının Adı
1	5018 Sayılı Kamu Mali Yönetimi ve Kontrol Kanunu
2	Milli Eğitim Bakanlığı 2015 -2019 Stratejik Planı
3	Milli Eğitim Bakanlığı Genelge 2010-14
4	Ankara İl Milli Eğitim Müdürlüğü 2010 -2014 Stratejik Planı
5	Polatlı İlçe Milli Eğitim Müdürlüğü 2010-2014 Stratejik Planı
6	Stratejik Planlamaya İlişkin Usul ve Esaslar Hakkında Yönetmelik
7	MEB Eğitimde Stratejik Planlama
8	Milli Eğitim Strateji Belgesi
9	Milli Eğitim ile ilgili Mevzuat
10	Milli Eğitim Şura Kararları
11	TÜBİTAK Vizyon 2023 Eğitim ve İnsan Kaynakları Raporu

PLANIN YASAL DAYANAĐI

DAYANAK	
SırNo	Referans Kaynađının Adı
2	1739 sayılı Milli Eđitim Temel Kanunu
3	5018 sayılı Kamu Mali Yönetimi ve Kontrol Kanunu
4	Memurların Hastalık Raporlarını Verecek Hekim ve Sađlık Kurulları Hakkındaki Yönetmelik
5	İlköđretim Kurumları Yönetmeliđi
6	Kılık Kıyafet Yönetmeliđi
7	Milli Eđitim Strateji Belgesi
8	Stratejik Planlamaya İlişkin Usul ve Esaslar Hakkında Yönetmelik
9	Milli Eđitim Şura Kararları
10	Sosyal Etkinlikler Yönetmeliđi
11	Bakanlık faaliyet alanı ile ilgili tüm projeler
12	Bakanlık Stratejik Plan Taslađı
13	İl Milli Eđitim Müdürlüğü Stratejik Plan Taslađı
14	Diđer Kaynaklar
15	Okul - Aile Birliđi Yönetmeliđi
16	MEB Yönetici ve Öđretmenlerin Ders ve Ek Ders Saatlerine İlişkin Karar
17	MEB Eđitim Öđretim Çalışmalarının Planlı Yürütülmesine İlişkin Yönerge
18	MEB Öđrenci Yetiştirme Kursları Yönergesi
19	Öđrencilerin Ders Dışı Eđitim ve Öđretim Faaliyetleri Hakkında Yönetmelik
20	MEB Personel İzin Yönergesi

21	Devlet Memurları Tedavi ve Cenaze Giderleri Yönetmeliđi
22	Rehberlik ve Psikolojik Danışma Hizmetleri Yönetmeliđi
23	MEB İlköğretim ve Ortaöğretim Sosyal Etkinlikler Yönetmeliđi
24	MEB Öğretmenlerin Atama ve Yer Deđiřtirme Yönetmeliđi
25	MEB Sicil Amirleri Yönetmeliđi
26	MEB Personeline Takdir ve Teşekkür Belgesi Verilmesine İliřkin Yönerge
27	MEB Personelinin Aylıkla Ödüllendirilmesine İliřkin Yönerge
28	Daire ve Müesseseler İin Sivil Savunma İřleri Kılavuzu



2.BÖLÜM

DURUM ANALİZİ

ANALİZ DURUMU

2.1 TARİHİ GELİŐİM: Okulumuz Gümüşğün Mh. EskiHapishane Sk. 20 ada 1 parsel no, arsa üzerine 1980 tarihinde tamamlanan okulumuz 8 derslik, 2 idareci, 1 öğretmenler odası açılmıştır.

KURUMUN YAPISI

Gümüřgün İlkokulu Pınarbaşı merkezinde faaliyet gösteren bir okul olup, 1 Müdür, 1 Müdür yardımcısı, 8 Öğretmen, 1 Yardımcı Personel,1 Memur ile eğitim öğretim hizmeti vermektedir.

Okul öğrenci sayımız 98 dir. Anasınıfında 10 öğrenci eğitim görmektedir.Okulun Finansal Kaynakları: Okul aile birlięi gelirleri, hayırsever katkılarıdır.Okul içinde olumlu ve etkili bir kurum kültürü vardır. Yatay ve dikey iletişim sağlıklıdır.Okulda karar alma süreçlerine herkesin katılımı sağlanır.Okulda veli, çevre okul işbirlięi üst düzeydedir. Bakanlıęımızın eğitim politikaları benimsenir ve okula hemen aktarılır.

Planlı Okul Gelişim Modeli ve TKY uygulamaları kapsamında TKY felsefesine uygun olarak model çalışmaları etkili şekilde yürütülür. OGYE yoluyla, çalışmalarda eğitime taraf olan herkes temsil edilir. Okul çalışmalarında ekip çalışması benimsenmiştir. Her öğretmen eğitim teknolojisini bilir ve bilgilerini öğretim sürecine katar.

ATAMA	MEB NORM KADRO YÖNETMELİĞİ
	MEB EĞİTİM KURUMLARI TÖNETİCİ ATAMA YÖNETMELİĞİ
	MEB ÖĞRETMENLERİN ATAMA VE YER DEĞİŞTİRME YÖNETMELİĞİ
ÖDÜL, SİCİL VE DİSİPLİN	MEB SİCİL AMİRLERİ YÖNETMELİĞİ
	MEB DİSİPLİN AMİRLERİ YÖNETMELİĞİ
	MEB PERSONELİNİN AYLIKLA ÖDÜLLEN DİRİLMESİNE İLİŞKİN YÖN
OKUL YÖNETİMİ	1793 SAYILI MİLLİ EĞİTİM TEMEL KANUNU
	OKUL AİLE BİRLİĞİ YÖNETMELİĞİ
	İLKÖĞRETİM KURUMLARI YÖNETMELİĞİ
EĞİTİM VE ÖĞRETİM	MEB İLKÖĞRETİM KURUM. SINIF GEÇ. VE SINAV YÖN.
	MEB EĞİTİM ÖĞRETİM ÇALIŞMALARININ PLANLI YÜRÜTÜLMESİNE İLİŞKİN YÖNERGE
	ÖĞRENCİLERİN DERS DIŞI EĞİTİM-ÖĞRETİM FALİYETLERİ HAKKINDA YÖNETMELİK
PERSONEL İŞLERİ	MEB PERSONELİ İZİN YÖNERGESİ
	KAMU KRUM VE KURULUŞUNDA ÇALIŞANPERSONELİN KILIK KİYAFET YÖNETMELİĞİ
	MEB PERSONELİ GÖREVMDE YÜKSELME VE UNVAN DEĞİŞİKLİĞİ YÖNETMELİĞİ
MÜHÜR, YAZIŞMA, ARŞİV	RESMİ MÜHÜR YÖNETMELİĞİ
	RESMİ YAZIŞMALARDA UYGULANACAK USÛL VE ESASLAR HAKKINDA YÖNETMELİK
	MEB ARŞİV HİZMETLERİ YÖNETMELİĞİ
REHBERLİK VE SOSYAL ETKİNLİKLER	REHBERLİK VE PSİKOLOJİK DANIŞMA HİZMETLERİ YÖNETMELİĞİ
	MEB İLKÖĞRETİM VE ORTAÖĞRETİM SOSYAL ETKİNLİKLER YÖNETMELİĞİ
	OKUL SPOR KULÜPLERİ YÖNETMELİĞİ
ÖĞRENCİ İŞLERİ	MEB İLKÖĞRETİM ÖĞRENCİLERİ ÖDÜL VE DİSİPLİN YÖNETMELİĞİ
	MEB İLKÖĞRETİM KURUMLARI ÖĞRENCİ NAKİL VE GEÇİŞ YÖNERGESİ
	MEB DEMOKRASİ EĞİTİMİ VE OKUL MECLİSLERİ YÖNERGESİ
İSİM VE TANITIM	MEB KURUM TANITIM YÖNETMELİĞİ
	MEB'E BAĞLI KURUMLARA AİT AÇMA, KAPATMA VE AD VERME YÖNETMELİĞİ
SİVİL SAVUNMA	DAİRVE MÜESSESELER İÇİN SİVİL SAVUNMA İŞLERİ KLAVUZU
	SABOTAJLARA KARŞI KORUMA YÖNETMELİĞİ
	BİNALARIN YANGINDAN KORUNMASI HAKKINDA YÖNETMELİK

Yasal Yükümlülük (Görevler)	Dayanak (Kanun, Yönetmelik, Genelge adı ve no)
Her Türk çocuğuna iyi bir vatandaş olmak için gerekli temel bilgi, beceri, davranış ve alışkanlıkları kazandırmak; onu milli ahlak anlayışına uygun olarak yetiştirmek.	* 1739 sayılı kanunun 23. maddesi, * 222 sayılı kanunun 1. maddesi, * İlköğretim Kurumları Yönetmeliğinin 5. maddesi
Her Türk çocuğunu ilgi, istidat ve kabiliyetleri yönünden yetiştirerek hayata ve üst öğrenime hazırlamak	* 1739 sayılı kanunun 23. maddesi.
Öğrencilere, Atatürk ilke ve inkılablarını benimsetme; Türkiye Cumhuriyeti Anayasası'na ve demokrasinin ilkelerine, insan hakları, çocuk hakları ve uluslar arası sözleşmelere uygun olarak haklarını kullanma, başkalarının haklarına saygı duyma, görevini yapma ve sorumluluk yüklenebilen birey olma bilincini kazandırmak	* İlköğretim Kurumları Yönetmeliğinin 5. maddesi
Öğrencilerin, millî ve evrensel kültür değerlerini tanımalarını, benimsemelerini, geliştirmelerini bu değerlere saygı duymalarını sağlamak	* İlköğretim Kurumları Yönetmeliğinin 5. maddesi
Öğrencileri, kendilerine, ailelerine, topluma ve çevreye olumlu katkılar yapan, kendisi, ailesi ve çevresi ile barışık, başkalarıyla iyi ilişkiler kuran, iş birliği içinde çalışan, hoşgörülü ve paylaşmayı bilen, dürüst, erdemli, iyi ve mutlu yurttaşlar olarak yetiştirmek.	* İlköğretim Kurumları Yönetmeliğinin 5. maddesi
Öğrencilere bireysel ve toplumsal sorunları tanıma ve bu sorunlara çözüm yolları arama alışkanlığı kazandırmak.	* İlköğretim Kurumları Yönetmeliğinin 5. maddesi
Öğrencilere, toplumun bir üyesi olarak kişisel sağlığının yanı sıra ailesinin ve toplumun sağlığını korumak için gerekli bilgi ve beceri, sağlıklı beslenme ve yaşam tarzı konularında bilimsel geçerliliği olmayan bilgiler yerine, bilimsel bilgilerle karar verme alışkanlığını kazandırmak.	* İlköğretim Kurumları Yönetmeliğinin 5. maddesi “
Öğrencilerin kendilerini geliştirmelerine, sosyal, kültürel, eğitsel, bilimsel, sportif ve sanatsal etkinliklerle millî kültürü benimsemelerine ve yaymalarına yardımcı olmak	* İlköğretim Kurumları Yönetmeliğinin 5. maddesi “
Öğrencilerin becerilerini ve zihinsel çalışmalarını birleştirerek çok yönlü gelişmelerini sağlamak	* İlköğretim Kurumları Yönetmeliğinin 5. maddesi
Öğrencileri kendilerine güvenen, sistemli düşünebilen, girişimci, teknolojiyi etkili biçimde kullanabilen, planlı çalışma alışkanlığına sahip estetik duyguları ve yaratıcılıkları gelişmiş bireyler olarak yetiştirmek.	* İlköğretim Kurumları Yönetmeliğinin 5. maddesi
<ul style="list-style-type: none"> Öğrencilerin ilgi alanlarının ve kişilik özelliklerinin ortaya çıkmasını sağlamak, meslekleri tanıtmak ve seçeceği mesleğe uygun okul ve kurumlara yönlendirmek 	* İlköğretim Kurumları Yönetmeliğinin 5. maddesi
Öğrencileri derslerde uygulanacak öğretim yöntem ve teknikleriyle sosyal, kültürel ve eğitsel etkinliklerle kendilerini geliştirmelerine ve gerçekleştirmelerine yardımcı olmak.	* İlköğretim Kurumları Yönetmeliğinin 5. maddesi
Yasal Yükümlülük (Görevler)	Dayanak (Kanun, Yönetmelik, Genelge adı ve no)
Öğrencileri ailesine ve topluma karşı sorumluluk duyabilen, üretken, verimli, ülkenin ekonomik ve sosyal kalkınmasına katkıda bulunabilen bireyler olarak yetiştirmek.	* İlköğretim Kurumları Yönetmeliğinin 5. maddesi
Doğayı tanıma, sevmeye ve koruma, insanın doğaya etkilerinin neler olabileceğine ve bunların sonuçlarının kendisini de etkileyebileceğine ve bir doğa dostu olarak çevreyi her durumda koruma bilincini kazandırmak.	* İlköğretim Kurumları Yönetmeliğinin 5. maddesi

Yasal Yükümlülük (Görevler)

Dayanak (Kanun, Yönetmelik, Genelge adı ve no)

ANALİZ MEVZUATI

Her Türk çocuđuna iyi bir vatandař olmak için gerekli temel bilgi, beceri, davranıř ve alışkanlıkları kazandırmak; onu milli ahlak anlayışına uygun olarak yetiřtirmek.	* 1739 sayılı kanunun 23. maddesi, * 222 sayılı kanunun 1. maddesi, * İlköğretim Kurumları Yönetmeliđinin 5. maddesi
Her Türk çocuđunu ilgi, istidat ve kabiliyetleri yönünden yetiřtirerek hayata ve üst öğrenime hazırlamak	* 1739 sayılı kanunun 23. maddesi.
Öğrencilere, Atatürk ilke ve inkılaplarını benimsetme; Türkiye Cumhuriyeti Anayasası'na ve demokrasinin ilkelerine, insan hakları, çocuk hakları ve uluslar arası sözleşmelere uygun olarak haklarını kullanma, başkalarının haklarına saygı duyma, görevini yapma ve sorumluluk yüklenen birey olma bilincini kazandırmak	* İlköğretim Kurumları Yönetmeliđinin 5. maddesi
Öğrencilerin, millî ve evrensel kültür değerlerini tanımasını, benimsemelerini, geliřtirmelerini bu değerlere saygı duymalarını sağlamak	* İlköğretim Kurumları Yönetmeliđinin 5. maddesi
Öğrencileri, kendilerine, ailelerine, topluma ve çevreye olumlu katkılar yapan, kendisi, ailesi ve çevresi ile barıřık, başkalarıyla iyi iliřkiler kuran, iř birliđi içinde çalışın, hoşgörölü ve paylaşmayı bilen, dürüst, erdemli, iyi ve mutlu yurttařlar olarak yetiřtirmek.	* İlköğretim Kurumları Yönetmeliđinin 5. maddesi
Öğrencilere bireysel ve toplumsal sorunları tanıma ve bu sorunlara çözüm yolları arama alışkanlıđı kazandırmak.	* İlköğretim Kurumları Yönetmeliđinin 5. maddesi
Öğrencilere, toplumun bir üyesi olarak kişisel sađlıđının yanı sıra ailesinin ve toplumun sađlıđını korumak için gerekli bilgi ve beceri, sađlıklı beslenme ve yařam tarzı konularında bilimsel geçerliliđi olmayan bilgiler yerine, bilimsel bilgilerle karar verme alışkanlıđını kazandırmak.	* İlköğretim Kurumları Yönetmeliđinin 5. maddesi “
Öğrencilerin kendilerini geliřtirmelerine, sosyal, kültürel, eđitsel, bilimsel, sportif ve sanatsal etkinliklerle milli kültürü benimsemelerine ve yaymalarına yardımcı olmak	* İlköğretim Kurumları Yönetmeliđinin 5. maddesi “
Öğrencilerin becerilerini ve zihinsel çalışmalarını birleřtirerek çok yönlü geliřmelerini sağlamak	* İlköğretim Kurumları Yönetmeliđinin 5. maddesi
Öğrencileri kendilerine güvenen, sistemli düşünebilen, girişimci, teknolojiyi etkili biçimde kullanabilen, planlı çalışma alışkanlıđına sahip estetik duyguları ve yaratıcılıkları geliřmiş bireyler olarak yetiřtirmek.	* İlköğretim Kurumları Yönetmeliđinin 5. maddesi
Öğrencilerin ilgi alanlarının ve kişilik özelliklerinin ortaya çıkmasını sağlamak, meslekleri tanıtmak ve seçeceđi mesleđe uygun okul ve kurumlara yönleltmek	* İlköğretim Kurumları Yönetmeliđinin 5. maddesi
Öğrencileri derslerde uygulanacak öğretim yöntem ve teknikleriyle sosyal, kültürel ve eđitsel etkinliklerle kendilerini geliřtirmelerine ve gerçekleřtirmelerine yardımcı olmak.	* İlköğretim Kurumları Yönetmeliđinin 5. maddesi
Yasal Yükümlölük (Görevler)	Dayanak (Kanun, Yönetmelik, Genelge adı ve no)
Öğrencileri ailesine ve topluma karşı sorumluluk duyabilen, üretken, verimli, ülkenin ekonomik ve sosyal kalkınmasına katkıda bulunabilen bireyler olarak yetiřtirmek.	* İlköğretim Kurumları Yönetmeliđinin 5. maddesi
Dođayı tanıma, sevmeye ve koruma, insanın doğaya etkilerinin neler olabileceđine ve bunların sonuçlarının kendisini de etkileyebileceđine ve bir doğa dostu olarak çevreyi her durumda koruma bilincini kazandırmak.	* İlköğretim Kurumları Yönetmeliđinin 5. maddesi

Öğrencilere bilgi yüklemek yerine, bilgiye ulaşma ve bilgiyi kullanma yöntem ve tekniklerini öğretmek.	*İlköğretim Kurumları Yönetmeliğinin 5. maddesi
Öğrencileri bilimsel düşünme, araştırma ve çalışma becerilerine yönlendirmek.	*İlköğretim Kurumları Yönetmeliğinin 5. maddesi
Öğrencilerin, sevgi ve iletişimin desteklediği gerçek öğrenme ortamlarında düşünsel becerilerini kazanmalarına, yaratıcı güçlerini ortaya koymalarına ve kullanmalarına yardımcı olmak.	*İlköğretim Kurumları Yönetmeliğinin 5. maddesi
Öğrencilerin kişisel ve toplumsal araç-gereci, kaynakları ve zamanı verimli kullanmalarını, okuma zevk ve alışkanlığı kazanmalarını sağlamak.	*İlköğretim Kurumları Yönetmeliğinin 5. maddesi

PEST ANALİZİ

A. Politik Faktörler

- Eğitimin merkezi yönetim anlayışından yerinden yönetim anlayışına doğru kayması
- Yabancı dil eğitimine erken yaşlarda başlanması
- Öğrencilerin değişik ihtiyaçlarına, doğal yeteneklerine ve ilgi alanlarına odaklanma
- 4+4+4 kademeli zorunlu eğitim sisteminin tesis edilmesi ve müfredatın bu doğrultuda yenilenmesi
- Eğitim sisteminde, bireylerin kişilik ve kabiliyetlerini geliştiren, hayat boyu öğrenme yaklaşımının uygulanması

B. Ekonomik Faktörler

- Aktif halde bulunan 3 Organize Sanayisinin bulunması
- Bölgenin ticaret merkezi olması
- Enerji sektöründe aktif rol almaya başlaması
- Turizme kaynaklık edecek tarihi ve doğal mirasa sahip olması
- İlimizdeki hayırseverlerin eğitime desteği
- Organize tarım işletmelerinin oluşumunun yetersiz olması
- Hizmet sektöründeki eksiklikler
- AB eğitim projelerinin eğitime önemli oranda ekonomik destek sağlaması

C. Sosyal Faktörler

- Medyanın olumsuz etkileri ile kültürel değerlerdeki çatışmanın artması
- Toplumun eğitimden beklentilerinin akademik başarıya odaklı olmasının eğitime olumsuz etkisi

- İl genel nüfusunun çoğunluğunun İl merkezinde yaşaması
- Sosyal aktivitelerin yapılacağı yeterli mekan olmaması
- Birçok geleneksel ve sosyal yapının etkisinin azalması
- Göç ile gelen yabancı uyruklu sayısındaki artış

D. Teknolojik Faktörler

- Fatih Projesinin yaygınlaştırılması
- Eğitimde teknolojik alt yapı ve E- Okul uygulamaları
- Bilginin hızlı üretimi, erişilebilirlik ve kullanılabilirliğinin gelişmesi
- Teknolojinin kullanım amacına yönelik tehditler
- Teknolojinin sağladığı yeni öğrenme ve paylaşım olanakları
- Toplumun teknolojideki olumsuz gelişmelerin etkisinde kalması
- Bilgi ve iletişim teknolojilerinin müfredata entegrasyonunun sağlanması
- 3G ve 4G teknolojilerinin öğrenciler arasında yaygınlaşması

DIŞ PAYDAŞ ANALİZİ

- Okulun web sitesinin olmaması
- OAB hakkında bilgi vermemesi
- Hizmet kalitesinin yetersizliği
- Okulun faaliyetleri hakkında bilgi sahibi olunmaması vb....

2. GZFT

Müdürlüğümüz tarafından hazırlanan 2015-2019 Stratejik Planı çalışmaları kapsamında dış paydaşlara yönelik oluşturulan masa başı değerlendirmeleri yapılmıştır.

	Güçlü yönler	Zayıf Yönler
	1-Okulumuzun köklü bir tarihi geçmişe sahip olması.	1-Okulun ekonomik kaynak yetersizliği çekmesi.
	2-Öğretmenlerimizin alanlarında uzman olmaları; genç, dinamik ve yeniliğe açık olmaları.	2-Hizmet verilen iki bina olmasından kaynaklanan koordinasyon eksikliklerinin bulunması.
	3-Sınıf mevcutlarının eğitim-öğretime elverişli olması.	3-Okulumuzun işlek bir cadde üzerinde olmasından dolayı giriş-çıkış güvenliğinin yetersiz olması.
	4-Öğretmen ve öğrenciler arasında güçlü bir iletişim bulunması.	4-Binalarımızın eski ve taş duvarlı olması nedeniyle ortak
	5-İlçe genelinde tercih edilir bir	

	okul olması.	kullanım alanlarının temizliğinin yeterli olmaması. 5-Kurumun Hizmetli ve Memur eksliğinin bulunması
Fırsatlar	GF	GZ
1-Okulumuzun merkezi bir yerde olması ve ulaşımın kolay olması 2-Eğitime ilgili veliler kümesinin varlığı 3-İlçede birden fazla bir üst eğitim kurumunun varlığı 4-Mezunların büyük bir çoğunlunun değişik önemli iş ve işlemlere icra edebilecek konumlarda olması 5-Velilerin sosyo-ekonomik durumlarının Pınarbaşı standartlarına göre iyi olması	Okulumuzun merkezi bir yerde bulunmasından dolayı öğretmenler tarafından tercih edilmesini sağlamaktadır.	Okulumuzun ekonomik yönden zayıf olmasını eğitime değer veren veliler tarafından ortadan kaldırmamız.
Tehditler	GT	ZT

1-Okul çevresinde gürültü kirliliğinin fazla olması	Okulumuzun çevresinde bulunan internet cafe tarzı tehditler;öğretmen ve öğrenci arasında güçlü iletişimin olmasından dolayı gerekli bilgilendirme yapılarak tehditler ortadan kaldırılabılır	Okulumuzun çevre güvenliğinin yetersiz olması ve işlek bir cadde üzerinde olmasından dolayı giriş-çıkış güvenliğinin yetersiz olmasını; merkezi yerde bulunmamızı, emniyet müdürlüğüne yakın mevkide olmamızı fırsata çevirip yardım alarak tehditleri ortadan kaldırabiliriz.
---	--	--

3. SORUN/GELİŞİM ALANLARI

Gümüşgün İlkokulu Müdürlüğü olarak mevcut durum analizimizin yapılması ile ortaya çıkan temel sorunlarımız ve gelişim alanlarımızın hangileri olduğu analizler sonucunda ortaya çıkarılmıştır.

Gelişim/Sorun Alanları Listesi

Eğitim ve Öğretime Erişim Gelişim/Sorun Alanları

- 1) Okul öncesi eğitimde okullaşma
- 2) İlköğretimde devamsızlık
- 3) Zorunlu eğitimden erken ayrılma
- 4) Kız çocukları başta olmak üzere özel politika gerektiren grupların eğitime erişimi
- 5) Özel eğitime ihtiyaç duyan bireylerin uygun eğitime erişimi
- 6) Özel öğretimin payı
- 7) Hayat boyu öğrenmenin tanıtımı

Eğitim ve Öğretimde Kalite Gelişim/Sorun Alanları

- 1) Eğitim öğretim sürecinde sanatsal, sportif ve kültürel faaliyetler
- 2) Okuma kültürü
- 3) Okul sağlığı ve hijyen
- 4) Zararlı alışkanlıklar
- 5) Öğretmenlere yönelik hizmetiçi eğitimler
- 6) Öğretmen yeterlilikleri
- 7) Okul Yöneticilerinin derse girme, ders denetleme yetkisi

- 8) Örgün ve yaygın eğitimi destekleme ve yetiştirme kursları
- 9) Eğitsel değerlendirme ve tanılama
- 10) Eğitsel, mesleki ve kişisel rehberlik hizmetleri
- 11) Üstün yetenekli öğrencilere yönelik eğitim öğretim hizmetleri başta olmak üzere özel eğitim
- 12) Hayat boyu öğrenme kapsamında sunulan kursların çeşitliliği ve niteliği
- 13) Yabancı dil yeterliliği

Kurumsal Kapasite Gelişim/Sorun Alanları

- 1) İnsan kaynağının genel ve mesleki yetkinliklerinin geliştirilmesi
- 2) İnsan kaynakları planlaması ve istihdamı
- 3) Çalışma ortamları ile sosyal, kültürel ve sportif ortamların iş motivasyonunu sağlayacak biçimde düzenlenmesi
- 4) Çalışanların ödüllendirilmesi
- 5) Atama ve görevde yükselmelerde liyakat ve kariyer esasları ile performansın dikkate alınması, kariyer yönetimi
- 6) Hizmetiçi eğitim kalitesi
- 7) Uzaktan eğitim uygulamaları
- 8) Yabancı dil becerileri
- 9) Okul ve kurumların fiziki kapasitesinin yetersizliği (Eğitim öğretim ortamlarının yetersizliği)
- 10) Okul ve kurumların sosyal, kültürel, sanatsal ve sportif faaliyet alanlarının yetersizliği
- 11) Eğitim, ve sosyal hizmet ortamlarının kalitesinin artırılması
- 12) Donatım eksiklerinin giderilmesi
- 13) Okullardaki fiziki durumun özel eğitime gereksinim duyan öğrencilere uygunluğu
- 14) Özel eğitim okullarının yetersizliği (Hafif, orta, ağır düzeyde öğrenme güçlüğü alanlarında özellikle ortaöğretim düzeyinde)
- 15) Fiziki mekân sıkıntıları ve kalabalık sınıflarının problemlerinin çözülmesi
- 16) Yeni eğitim tesislerinin oluşturulmasında yaşanan arsa sıkıntıları
- 17) Alternatif finansman kaynaklarının geliştirilmesi
- 18) Uluslararası Fonların etkin kullanımı
- 19) Kurumsal aidiyet duygusunun geliştirilmemesi
- 20) Mevzuatın sık değişmesi
- 21) Kurumlarda stratejik yönetim anlayışının bütün unsurlarıyla hayata geçirilmemiş olması
- 22) Siyasi ve sendikal yapının eğitim üzerinde olumsuz etkisi
- 23) Mevcut arşivlerin tasnif edilerek kullanıma uygun hale getirilmesi
- 24) İstatistik ve bilgi temini
- 25) Hizmetlerin elektronik ortamda sunumu
- 26) Bilgiye erişim imkânlarının ve hızının artırılması
- 27) Teknolojik altyapı eksikliklerinin giderilmesi
- 28) Mobil uygulamaların geliştirilmesi, yaygınlaştırılması
- 29) Elektronik içeriğin geliştirilmesi ve kontrolü
- 30) Projelerin amaç-sonuç ilişkisinde yaşanan sıkıntılar
- 31) Siyasi ve sendikal yapının eğitime aşırı ve olumsuz müdahalesi
- 32) İş güvenliği ve sivil savunma
- 33) İş süreçlerinin çıkarılamaması
- 34) Bürokrasinin azaltılmaması
- 35) Denetim anlayışından rehberlik anlayışına geçilememesi

4. GÜMÜŞGÜN İLKOKULU MÜDÜRLÜĞÜ STRATEJİK PLAN MİMARİSİ

EĞİTİM VE ÖĞRETİME ERİŞİM

Eğitim ve Öğretime Katılım ve Tamamlama

Okul öncesi eğitimde okullaşma

İlköğretimde okullaşma,

Ortaöğretimde okullaşma

Yüksek öğrenime katılım

Özel eğitime erişim

Özel öğretimin payı

Hayatboyu öğretime katılım

Açık Öğretim

İlköğretime tamamlama

Ortaöğretime Tamamlama

EĞİTİM VE ÖĞRETİMDE KALİTE

Öğrenci Başarısı ve Öğrenme Kazanımları

Öğrenci

Hazır oluş

Sağlık

Erken çocukluk eğitimi

Kazanımlar

Öğretmen

Öğretim Programları ve Materyalleri

Eğitim - Öğretim Ortamı ve Çevresi

Eğitim ve Öğretim ile İstihdam İlişkisinin Geliştirilmesi

Hayata ve İstihdama Hazırlama

Yabancı Dil ve Hareketlilik

Yabancı Dil Yeterliliği ve Hareketlilik

KURUMSAL KAPASİTE

Beşeri Alt Yapı

İnsan kaynakları planlaması

İş analizleri ve İş tanımları

Kariyer yönetimi

Elektronik veri toplama ve analiz

Fiziki ve Mali Alt Yapı

Eğitim tesisleri ve alt yapı

Donatım

Yönetim ve Organizasyon

Bürokrasinin azaltılması

Bürokrasinin azaltılması

AB ye uyum ve uluslararasılaşma
Sosyal tarafların katılımı ve yönetim
Çoğulculuk
Katılımcılık
Şeffaflık ve hesap verebilirlik
Kurumsal Rehberlik ve Denetim

3.BÖLÜM

GELECEĞE YÖNELİM

MİSYONUMUZ

'Birlik içinde çeşitlilik; çeşitlilik içinde birlik" olduğuna inanan, mutluluğu paylaşmakta gören, bilgiye önem veren, hoşgörülü bireyler olarak yetiştirmek

3.1. VİZYONUMUZ

Akılcılık ve bilime önem veren, dürüst, ahlaklı, çevreye duyarlı bireyler yetiştirmek istiyoruz.

1. Atatürk ilke ve inkılâplarına bağlı, Anayasamızda hükmünü bulan Milli Eğitimin Temel Amaçlarına uygun bireyler yetiştirmektir.
2. Yapacağımız çalışmalarda öğrenciyi merkeze oturtan bir anlayışlı benimsemektir.
3. Okul, veli, öğrenci ve çevre arasındaki işbirliğini en üst seviyelere taşımaktır.
4. Yeniliklere açık olmakla birlikte ahlaki ve kültürel değerlerinden vazgeçmeyen bireyler yetiştirmektir.
5. Okulumuzu bulunduğu bölgede çekim merkezi haline dönüştürmektir.
6. Yönetici ve öğretmenler arasında etkili ve verimli bir iletişim sağlamaktır
7. Mesleki kazanımlarını sürekli artırıp, modern eğitim yöntem ve tekniklerini uygulayan, yenilik ve gelişime açık olmayı ilke haline getirmek.
8. Öğrencilerimizin uyum sürecini hızlandıracak çalışmalar yaparak öğrenciler arasında uyumu artırmak.
9. Öğrencilerimizi bir üst eğitim kurumuna devam etmelerini, beceri ve kazanımlarına göre yönlendirilmelerini sağlamaktır.
10. Öğrencilerimizin; kendi kararlarını alabilmelerini, eleştirel düşünebilmelerini ve öz değerlendirme yapabilmelerini sağlamaktır.
11. Türkçe 'yi doğru kullanan bireyler yetişmesini sağlamaktır.
12. Öğrencilerimizin akademik başarısının artırılmasını sağlamaktır.
13. Eşitlik ve adaleti sağlamaktır.
14. Okulda katılımcı ve demokratik bir yönetim anlayışını benimsemektir.

STRATEJİK PLAN GENEL TABLOSU

Stratejik Amaç 1.

Bireylerin tüm eğitim ve öğretim faaliyetlerine katılmaları ve etkin bir şekilde tamamlamaları için ortam ve fırsat sağlamak

Stratejik Hedef 1.1.

Örgün ve yaygın eğitimin bütün basamaklarında yer alan bireylerin plan dönemi sonuna kadar katılımlarını artırmak ve devamsızlık ile okul terklerini azaltmak

Stratejik Amaç 2.

Örgün ve yaygın eğitimden yararlanan bütün bireylere ulusal ve uluslararası ölçütlerde bilgi ve davranışın kazandırılması ile girişimci, özgüven sahibi, sorumluluklarının farkında, öğrenmeye açık bireylerin yetişmesine imkân sağlamak

Stratejik Hedef 2.1.

Öğrencilerin sosyal gelişimlerini ve akademik başarılarını destekleyecek faaliyetlere katılım oranını artırmak

Stratejik Hedef 2.2.

İşgücü piyasasının talep ve beklentileri ile uyumlu bireyler yetiştirerek istihdam edilebilirliklerini artırmak

Stratejik Hedef 2.3.

Eğitimde yeni ve etkili teknikleri kullanarak öğrencilerin yabancı dil becerilerini artırmak ve daha çok öğrenci ile öğretmeni uluslararası projelerde aktif kılmak

Stratejik Amaç 3.

Eğitime erişimi kolaylaştıracak ve eğitimde kaliteyi artıracak kurumsal kapasiteyi oluşturmak için beşeri, fiziki, mali altyapıyı iyileştirmek, yönetim ve organizasyon yapısını güçlendirmek ve enformasyon teknolojilerini etkin kullanmak

Stratejik Hedef 3.1.

Görev tanımlarına uygun bir şekilde istihdam edilen personelin, becerilerinin ve performanslarının geliştirildiği, verilerin elektronik ortamda toplandığı, kariyer yönetiminin uygulandığı bir insan kaynakları yönetim yapısını plan dönemi sonuna kadar oluşturmak

Stratejik Hedef 3.2.

Günümüzün gerekliliklerine uygun şekilde hazırlanmış eğitim ortamlarını imkanlar doğrultusunda plan dönemi sonuna kadar kazandırmak ve verimli bir mali yönetim yapısını oluşturmak

Stratejik Hedef 3.3.

Kurumsal yapının güçlendirilmesi adına bürokrasinin azaltıldığı, katılımcı, çoğulcu, performans yönetim sistemine dayalı yönetim ve organizasyon yapısını plan dönemi sonuna kadar oluşturmak

TEMA: EĞİTİM VE ÖĞRETİME ERİŞİM

Stratejik Amaç

Bireylerin tüm eğitim ve öğretim faaliyetlerine katılmaları ve etkin bir şekilde tamamlamaları için ortam ve fırsat sağlamak

Stratejik Hedef

Kurumumuzda bireylerin plan dönemi sonuna kadar katılımlarını artırmak ve devamsızlık ile okul terklerini azaltmak

Hedefin mevcut durumu

Performans Göstergeleri

	Performans Göstergeleri	Önceki Yıllar			Hedef
		2012	2013	2014	2019
1.1.1	Okul öncesi 5 yaş eğitim alan öğrenci sayısı	13	15	16	20
1.1.14	-‘Yarın sizdeyiz(Aile ziyareti)’ projesi ile ziyaret edilen aile sayısı	100	105	0	125
1.1.23	Örgün eğitimde 10 gün ve üzeri devamsız öğrenci oranı (%)	4	4	3	2

Tedbirler

	Tedbir	Sorumlu Birimler	Koordinatör Birim
1.	Okul öncesi eğitimde okullaşma oranlarını arttırmak için ailelere yönelik bilgilendirme çalışmaları yapılacaktır. Okul öncesi eğitimin önemine dikkat çekmek için kampanyalar(sunumlar, afişler) düzenlenecektir.	OGYE	OKUL YÖNETİMİ
2.	Kayseri ile okumak projesi ile öğrencilere okuma alışkanlığının artırılması sağlanacaktır.	SPE	OKUL YÖNETİMİ
3.	‘Yarın sizdeyiz’ projesi ile ziyaret edilen veli sayısı artırılabilecektir.	ÖĞRETMENLER KURULU	OKUL YÖNETİMİ
4.	Devamsızlık takibine ilişkin durum raporları hazırlanacaktır.	ÖĞRETMENLER KURULU	OKUL YÖNETİMİ

TEMA: EĞİTİM-ÖĞRETİMDE KALİTE

Stratejik Amaç

Örgün ve yaygın eğitimden yararlanan bütün bireylere ulusal ve uluslararası ölçütlerde bilgi ve davranışın kazandırılması ile girişimci, özgüven sahibi, sorumluluklarının farkında, öğrenmeye açık bireylerin yetişmesine imkân sağlamak

Stratejik Hedef

Öğrencilerin sosyal gelişimlerini ve akademik başarılarını destekleyecek faaliyetlere katılım oranını artırmak

Hedefin mevcut durumu

Performans göstergeleri

	Performans Göstergesi	Önceki Yıllar			Hedef
		2012	2013	2014	2019
2.1.5	'Keşfet kendini' projesi ile gerçekleştirilen sosyal etkinliklere katılan toplam öğrenci sayısı	130	140	145	150
2.1.6	'Değerler şehri Kayseri' projesi ile gerçekleştirilen sosyal etkinlik katılan toplam öğrenci sayısı	90	100	110	120
2.1.7	'Geçmişim geleceğim' projesi ile tarihi mekânlarda işlenen ders sayısı	0	0	0	3
2.1.8	'Geçmişim geleceğim' projesi ile tarihi mekânlarda ders işleyen öğrenci sayısı	0	0	0	30
2.1.13	Hizmet içi faaliyetlere öğretmen katılım sayısı	0	0	1	5
2.1.14	Fatih projesinde eğitim alan öğretmen sayısı	0	0	0	0

Tedbirler

	Tedbir	Sorumlu Birimler	Koordinatör Birim
23.	İlkokula başlayan çocukların okul öncesi eğitim almalarını destekleyici çalışmalar yapılacaktır.	OGYE	OKUL YÖNETİMİ
24.	Öğretmenler ve öğrenciler daha fazla sosyal etkinlik yapılması konusunda teşvik edilecektir.	ÖĞRETMENLER KURULU	OKUL YÖNETİMİ

25.	'Keşfet kendini' projesi ile öğrencilerin ilgi ve yeteneklerine göre sosyal etkinliklere katılmaları sağlanacaktır. Yvts sistemine veri girişi ile takibi sağlanacaktır.	PROJE ÖĞRETMENİ	OKUL YÖNETİMİ
27.	'Değerler şehri Kayseri' projesi ile öğrencilerin değerler eğitimi çalışmaları arttırılacaktır.	PROJE ÖĞRETMENİ	OKUL YÖNETİMİ
28.	'Geçmişim geleceğim' projesi ile tarihi mekânlarda ders alan öğrencilerin sosyal etkinliklere katılımı pekiştirilecektir.	PROJE ÖĞRETMENİ	OKUL YÖNETİMİ
31.	-AB 2014-2020 ortaklık fonlarından yararlanılacaktır.	PROJE ÖĞRETMENİ	OKUL YÖNETİMİ
33.	Öğretmenlerin ihtiyaçları doğrultusunda eğitim almaları sağlanacaktır.	OGYE	OKUL YÖNETİMİ
34.	Öğretmenlerin mesleki gelişimlerine katkı sağlamak için paydaşlarla çalışmalar yapılacaktır.(ör: üniversite)	OGYE	OKUL YÖNETİMİ
35.	Öğretmenlerin özel eğitime gereksinim duyan bireyler hakkında bilgi ve becerileri geliştirilecektir.	OGYE	OKUL YÖNETİMİ
38.	Öğrenciler sosyal, kültürel faaliyetlere katılmaları için teşvik edilecektir.	ÖĞRETMENLER KURULU	OKUL YÖNETİMİ
39.	Okullar öğrencilerin sosyal faaliyetleri gerçekleştirebilecekleri ortamlar haline getirilecektir.	OGYE	OKUL YÖNETİMİ

TEMA: KURUMSAL KAPASİTE

Stratejik Amaç

Eğitime erişimi kolaylaştıracak ve eğitimde kaliteyi artıracak kurumsal kapasiteyi oluşturmak için beşeri, fiziki, mali altyapıyı iyileştirmek, yönetim ve organizasyon yapısını güçlendirmek ve enformasyon teknolojilerini etkin kullanmak

Stratejik Hedef

Görev tanımlarına uygun bir şekilde istihdam edilen personelin, becerilerinin ve performanslarının geliştirildiği, verilerin elektronik ortamda toplandığı, kariyer yönetiminin uygulandığı bir insan kaynakları yönetim yapısını plan dönemi sonuna kadar oluşturmak

Hedefin mevcut durumu

Performans Göstergeleri

No	Gösterge	Önceki Yıllar			Hedef	
		2012	2013	2014	2019	
3.1.1	Öğretmen başına düşen öğrenci sayısı	Okul öncesi	20	21	23	25
		İlkokul	25	25	26	25
3.1.2	Ücretli öğretmen sayısının toplam öğretmen sayısına oranı (%)	7	7	7	0	
3.1.3	Hizmet içi eğitim alan kişi sayısı	3	5	1	14	
3.1.10	YVTS(Yerel Veri Tabanı Sistemi) ile takip edilen proje sayısı	7	7	7	10	

Tedbirler

	Tedbir	Sorumlu Birimler	Koordinatör Birim
58.	Personelin çalışma motivasyonu ve iş tatminini artırmaya yönelik tedbirler alınacaktır.	OKUL YÖNETİMİ	OKUL YÖNETİMİ
61.	YVTS(Yerel veri tabanı sistemi) kullanımının artırılmasıyla güvenli veri toplama gerçekleştirilecektir.	OKUL YÖNETİMİ	OKUL YÖNETİMİ
62.	-Elektronik modüller teknolojik gelişmelere göre güncellenecektir.	OKUL YÖNETİMİ	OKUL YÖNETİMİ

Stratejik Hedef

Günümüzün gerekliliklerine uygun şekilde hazırlanmış eğitim ortamlarını imkânlar doğrultusunda plan dönemi sonuna kadar kazandırmak ve verimli bir mali yönetim yapısı oluşturmak

Hedefin mevcut durumu

Performans Göstergeleri

No	Gösterge		Önceki Yıllar			Hedef
			2012	2013	2014	2019
3.2.1	Derslik Başına Düşen Öğrenci Sayısı	Okulöncesi	20	21	23	25
		İlkokul	25	25	26	25

Tedbirler

	Tedbir	Sorumlu Birimler	Koordinatör Birim
65.	-Okullaşma ve sınıf mevcutları ile ilgili hedefler doğrultusunda oluşacak fiziki mekân ihtiyacını plan dönemi sonuna kadar karşılanması sağlanacaktır.	OGYE	OKUL YÖNETİMİ
66.	- Okul ve kurumlarımızın ders ve laboratuvar araç-gereçleri, makine-teçhizat dâhil her türlü donatım malzemesi ihtiyaçlarını, öğretim programlarına ve teknolojik gelişmelere uygun olarak zamanında karşılanması sağlanacaktır.	OKUL YÖNETİMİ	OKUL YÖNETİMİ
67.	-İhtiyaçlara uygun proje çalışmaları yapılacaktır	OGYE,ÖĞRETMENLER	OKUL YÖNETİMİ
69.	- Yerel yönetimlerin eğitime olan katkılarından yararlanarak okullarımızın fiziki ortamlarının yenilenmesi sağlanacaktır.	OGYE	OKUL YÖNETİMİ

II. BÖLÜM

İZLEME ve DEĞERLENDİRME

GÜMÜŞGÜN İLKOKULU 2015-2019 STRATEJİK PLANI

İZLEME VE DEĞERLENDİRME MODELİ

5018 sayılı Kamu Mali Yönetimi ve Kontrol Kanununun amaçlarından biri; kalkınma planları ve programlarda yer alan politika ve hedefler doğrultusunda kamu kaynaklarının etkili, ekonomik ve verimli bir şekilde elde edilmesi ve kullanılmasını, hesap verebilirliği ve malî saydamlığı sağlamak üzere, kamu malî yönetiminin yapısını ve işleyişini düzenlemektir.

Bu amaç doğrultusunda kamu idarelerinin; stratejik planlar vasıtasıyla, kalkınma planları, programlar, ilgili mevzuat ve benimsedikleri temel ilkeler çerçevesinde geleceğe ilişkin misyon ve vizyonlarını oluşturması, stratejik amaçlar ve ölçülebilir hedefler saptaması, performanslarını önceden belirlenmiş olan göstergeler doğrultusunda ölçmesi ve bu sürecin izleme ve değerlendirmesini yapmaları gerekmektedir.

Bu kapsamda Müdürlüğümüz 2015-2019 dönemine ilişkin kalkınma planları ve programlarda yer alan politika ve hedefler doğrultusunda kaynaklarının etkili, ekonomik ve verimli bir şekilde elde edilmesi ve kullanılmasını, hesap verebilirliği ve saydamlığı sağlamak üzere 2015-2019 Stratejik Planı'nı hazırlamıştır. Hazırlanan planın gerçekleşme durumlarının tespiti ve gerekli önlemlerin zamanında ve etkin biçimde alınabilmesi için Melikgazi İlkokulu Müdürlüğü 2015-2019 Stratejik Planı İzleme ve Değerlendirme Modeli geliştirilmiştir.

İzleme, stratejik plan uygulamasının sistematik olarak takip edilmesi ve raporlanmasıdır. Değerlendirme ise, uygulama sonuçlarının amaç ve hedeflere kıyasla ölçülmesi ve söz konusu amaç ve hedeflerin tutarlılık ve uygunluğunun analizidir.

Gümüşgün İlkokulu Müdürlüğü 2015-2019 Stratejik Planı İzleme ve Değerlendirme Modeli'nin çerçevesini;

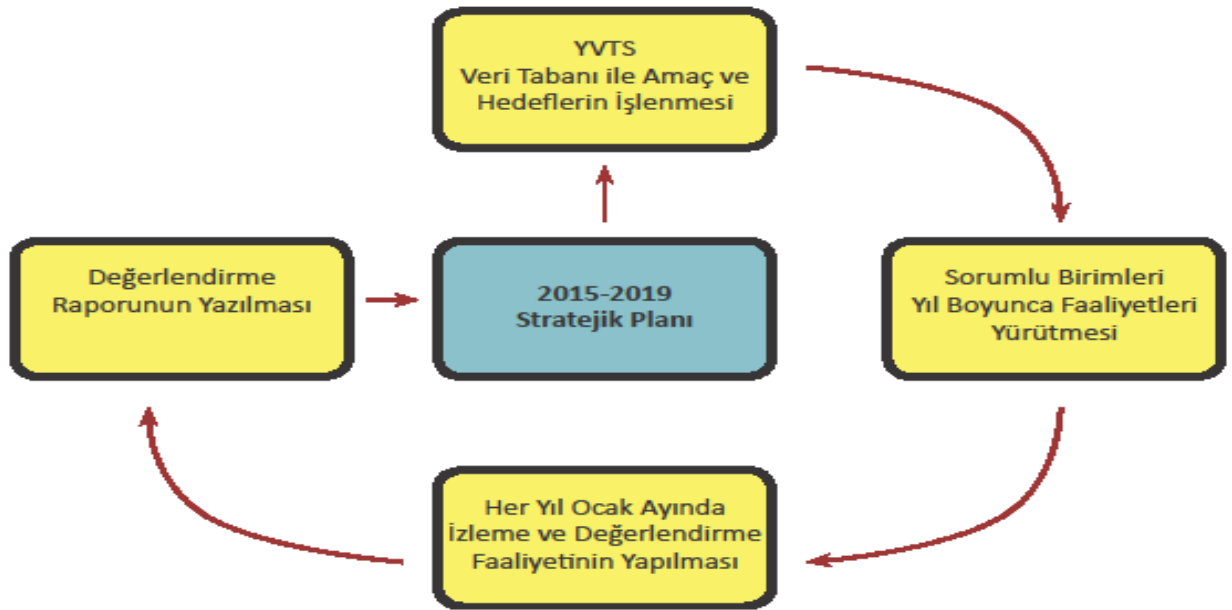
1. 2015-2019 Stratejik Planı ve performans programlarında yer alan performans göstergelerinin gerçekleşme durumlarının tespit edilmesi,
2. Performans göstergelerinin gerçekleşme durumlarının hedeflerle kıyaslanması,
3. Sonuçların raporlanması ve paydaşlarla paylaşımı,
4. Gerekli tedbirlerin alınması

süreçleri oluşturmaktadır.

Ayrıca, stratejik planın yıllık izleme ve değerlendirme raporu hazırlanarak kamuoyu ile paylaşılacaktır.

İzleme Değerlendirme Dönemi	Gerçekleştirilme Zamanı	İzleme Değerlendirme Dönemi Süreç Açıklaması	Zaman Kapsamı
İzleme-Değerlendirme Dönemi	2016 yılından itibaren Her yılın Ocak ayı içerisinde	<ul style="list-style-type: none"> -Strateji Geliştirme Birimi tarafından harcama birimlerinden sorumlu oldukları göstergeler ile ilgili gerçekleşme durumlarına ilişkin verilerin toplanması ve işlenmesi - Göstergelerin gerçekleşme durumları hakkında hazırlanan raporun üst yöneticiye sunulması 	Ocak Ayı

**KAYSERİ İL MİLLİ EĞİTİMİ MÜDÜRLÜĞÜ
İZLEME VE DEĞERLENDİRME TASARIMI**



TEMA	STRATEJİK HEDEF	No	STRATEJİLER/TEDBİRLER	SORUMLU BİRİMLER	ANA SORUMLU
		2	Sınıf veli toplantılarının düzenli yapılması.	Öğretmenler Kurulu	Okul Yönetimi
		3	Devamsızlık bilgilerinin öğretmenler tarafından zamanında sisteme girilmesi.	Öğretmenler	Okul Yönetimi
		4	Devamsızlık mektuplarının velilere zamanında gönderilmesi.	Okul Yönetimi	Okul Müdürü
		5			
		8			
		9			
TEMA	STRATEJİK HEDEF	No	STRATEJİLER/TEDBİRLER	SORUMLU BİRİMLER	ANA SORUMLU
TEMA	STRATEJİK HEDEF	No	STRATEJİLER/TEDBİRLER	SORUMLU BİRİMLER	ANA SORUMLU
EĞİTİM VE ÖĞRETİMDE KALİTE	Stratejik Hedef 2.1: Öğrencilerin sosyal gelişimlerini ve akademik başarılarını destekleyecek faaliyetlere katılım oranını arttırmak	23	“Kayseri İle Okumak”projesi kapsamında okuma etkinliklerinin	Proje öğretmeni	Okul Yönetimi
		24	Belirli gün ve Haftalarla ilgili resim yarışmalarının düzenlenmesi.	Kutlama komisyonu	Okul Yönetimi
		25	Çocuk Oyunları Şenliği kapsamındaki oyunların özendirilmesine yönelik çalışmaların yapılması.	Sınıf Öğretmeni	Okul Yönetimi
		26	Ulusal ve yerel düzeyde yapılan bilgi ve beceri yarışmalarının gerekli tanıtımının yapılarak,teşvik edilmesi.	Okul Yönetimi	Okul Müdürü
		27	Okul Rehberlik servisi tarafından akademik başarıyı arttırmaya yönelik öğrenci ve öğrenci velilerine yönelik çalışmaların	Okul Rehberlik Servisi	Okul Yönetimi

		28	Belirli bir başarı düzeyine ulaşan öğrencilerin ödüllendirilerek motive edilmesi.	Okul Yönetimi	Okul Müdürü
		29			
		30			
		31			
TEMA	STRATEJİK HEDEF	No	STRATEJİLER/TEDBİRLER	SORUMLU BİRİMLER	ANA SORUMLU
TEMA	STRATEJİK HEDEF	No	STRATEJİLER/TEDBİRLER	SORUMLU BİRİMLER	ANA SORUMLU
TEMA	STRATEJİK HEDEF	No	STRATEJİLER/TEDBİRLER	SORUMLU BİRİMLER	ANA SORUMLU
EĞİTİM VE ÖĞRETİMDE KALİTE	Stratejik Hedef 2.3: Eğitimde yeni ve etkili teknikleri kullanarak öğrencilerin yabancı dil becerilerini artırmak ve daha çok öğrenci ile öğretmeni uluslararası projelerde aktif kılmak.	51	Yabancı dil öğreniminde görsellerden faydalanılması.	Ders öğretmeni	Okul yönetimi
		52	Yabancı dil öğreniminde müzikli oyunlardan faydalanılması.	Ders öğretmeni	Okul yönetimi
		53	Yabancı dil öğreniminde öğrenci merkezli öğretimin daha etkin şekilde kullanılması.	Okul yönetimi	Okul müdürü
		54			
TEMA	STRATEJİK HEDEF	No	STRATEJİLER/TEDBİRLER	SORUMLU BİRİMLER	ANA SORUMLU
TEMA	STRATEJİK HEDEF	No	STRATEJİLER/TEDBİRLER	SORUMLU BİRİMLER	ANA SORUMLU

TEMA	STRATEJİK HEDEF	No	STRATEJİLER/TEDBİRLER	SORUMLU BİRİMLER	ANA SORUMLU
KURUMSAL KAPASİTE	Stratejik Hedef 3.2: Günümüzün gerekliliklerine uygun şekilde hazırlanmış eğitim ortamlarını imkânlar doğrultusunda plan dönemi sonuna kadar kazandırmak ve verimli bir mali yönetim yapısı oluşturmak	65	Yerel yönetimlerden yararlanılarak okulun ve bölümlerinin fiziki durumunun iyileştirilmesi.	OGYE	OKUL YÖNETİMİ
		66	Okul aile birliğinin daha aktif hale getirilip,ders araç ve gereçlerinin temininde etkin hale getirilmesi.	OGYE	OKUL YÖNETİMİ
		67	Okuldan mezun olmuş hayırsever İşadamlarıyla iletişime geçilerek okulun	OGYE	OKUL YÖNETİMİ
		68			
		69			
		70			

